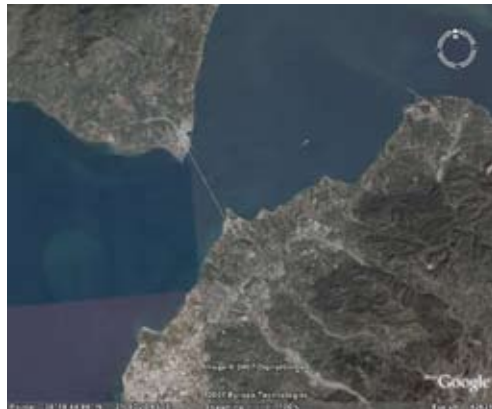


Γ.2.11 - Αναπτυγμένες Δραστηριότητες: Δραστηριότητα 11

Μάθημα	Γεωγραφία
Τίτλος Δραστηριότητας	ΕΛΛΑΔΑ: ΓΕΩΓΡΑΦΙΚΗ ΘΕΣΗ ΚΑΙ ΔΙΟΙΚΗΤΙΚΗ ΔΙΑΙΡΕΣΗ
Τάξη	Δ´
Ενότητα	
Ενδεικτική Διάρκεια	2Χ40´
Σκοπός	<p>Σκοπός του μαθήματος είναι οι μαθητές</p> <p>α) να εντοπίζουν την Ελλάδα στη Γη και να σχολιάζουν το μέγεθός της σε σχέση με άλλες χώρες της Ευρώπης και του κόσμου</p> <p>β) να εντοπίζουν και αναφέρουν την οροσειρά της Πίνδου καθώς και το Θεσσαλικό Κόλπο (προϋπάρχουσα γνώση προηγούμενου μαθήματος)</p> <p>γ) να παρατηρήσουν το χάρτη με τα γεωγραφικά διαμερίσματα της Ελλάδας και να σχολιάσουν ως προς το ρόλο της οροσειράς της Πίνδου στο χωρισμό των περιοχών.</p> <p>δ) να παρατηρούν και αναφέρουν έργα που έγιναν για καλύτερες συγκοινωνίες μεταξύ της Πελοποννήσου και της υπόλοιπης ηπειρωτικής και νησιώτικης Ελλάδας (διώρυγα Κορίνθου, γέφυρα Ρίου-Αντίριου).</p>
Κωδικός Δραστηριότητας στο Διαδικτυακό Τόπο www.e-epimorfosi.ac.cy	ΓΕΩ_Κ07Δ_Π2_11
Λέξεις-Κλειδιά για αναζήτηση στο Διαδικτυακό Τόπο www.e-epimorfosi.ac.cy	Ελλάδα, γεωγραφικά διαμερίσματα, Πελοπόννησος, ισθμός Κορίνθου, γέφυρα Ρίου-Αντιρρίου
Λογισμικό που απαιτείται*	<p>Διαδίκτυο</p> <p>http://geogr.eduportal.gr/maps.htm, Google Earth</p>
Πορεία Μαθησιακής Δραστηριότητας	<p>Περιγραφή πορείας Μαθησιακής Δραστηριότητας:</p> <ol style="list-style-type: none"> 1. Ως αφόρμηση ο δάσκαλος παρουσιάζει με τη βοήθεια βιντεοπροβολέα το πρόγραμμα Google Earth. Γίνεται μια σύντομη «ξεναγήση» στις διάφορες ηπείρους, με έμφαση στην Αφρική και στην Ευρώπη. Με διάφορες βοηθητικές ερωτήσεις βοηθάει τα παιδιά να εντοπίσουν την Ελλάδα. 2. Στη συνέχεια τα παιδιά εντοπίζουν την Ελλάδα στο χάρτη της Ευρώπης και στον παγκόσμιο χάρτη (σημειώνεται με καρτέλα, η οποία κολλιέται στο χάρτη). Στη συνέχεια, τα παιδιά σχολιάζουν το μέγεθος της Ελλάδας σε σχέση με άλλες χώρες. 3. Στο πρόγραμμα Google Earth επιλέγεται η εντολή «Borders» στην αριστερή στήλη και κάτω από τον τίτλο «Layers». Γίνεται συζήτηση ως προς το ποιες χώρες συνορεύουν και ποιες απλά γειτνιάζουν με την Ελλάδα, οι οποίες και καταγράφονται στον πίνακα. 4. Δίνεται στα παιδιά το φύλλο εργασίας. Τα παιδιά παρατηρούν το «Γεωφυσικό χάρτη της Ελλάδας (σύνορα-όρη) και λύνουν την άσκηση 1, σημειώνοντας στο λευκό χάρτη της Ευρώπης την Ελλάδα και τις όμορες και γειτονικές της χώρες. Ανακοινώνουν. 5. Τα παιδιά συμπληρώνουν την άσκηση 2, σημειώνοντας τα Γεωγραφικά Διαμερίσματα της Ελλάδας (χάρτης «Γεωγραφικά διαμερίσματα και πληθυσμός της Ελλάδας») και συνεχίζουν με την άσκηση 3. Ανακοινώνουν και σχολιάζουν τα γεωγραφικά διαμερίσματα ως προς το μέγεθος και τη θέση.

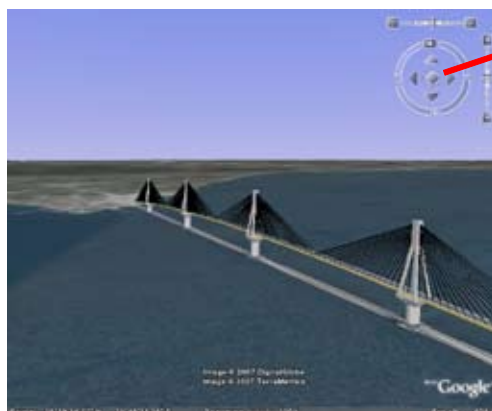
(Σημείωση: Οι γραφικές παραστάσεις στο κάτω μέρος μπορούν να αξιοποιηθούν σε άλλο μάθημα, στο οποίο θα τεθούν στόχοι σχετικοί με την κατανομή-πυκνότητα του πληθυσμού)

6. Παρατηρούμε στο Google Earth το γεωγραφικό διαμέρισμα της Πελοποννήσου. Εντοπίζουμε σημεία/περιοχές στις οποίες θα μπορούσε η Πελοπόννησος να «ενωθεί» με την υπόλοιπη ηπειρωτική Ελλάδα (Στερεά Ελλάδα). Αφού συζητηθούν οι ιδέες των παιδιών, εντοπίζουμε την περιοχή της Πάτρας (κοντινότερη απόσταση Πελοποννήσου – Στερεάς Ελλάδας) και, ζουμάροντας την εικόνα, εντοπίζουμε τη γέφυρα Ρίου – Αντιρίου. Τα παιδιά ελέγχουν τις υποθέσεις τους.

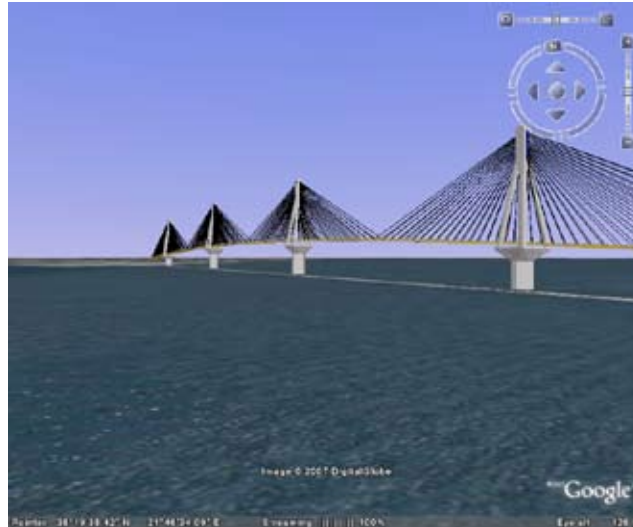


Η γέφυρα
όπως
φαίνεται σε
κάτοψη
(δορυφορική
λήψη)

7. Στη συνέχεια, σημειώνουμε στο αριστερό μενού και κάτω από τον τίτλο «Layers» την επιλογή 3D Buildings. Η γέφυρα μπορεί να εμφανιστεί στην οθόνη σε τρισδιάστατη μορφή.



Πατώντας το κουμπί δεξιά η
προοπτική της εικόνας
αλλάζει από κάτοψη
(δορυφορική λήψη) σε
«πρόσοψη» κι έτσι κτίρια
και άλλα κτίσματα φαίνονται



Ταυτόχρονα συζητείται η σημασία της γέφυρας για τη διευκόλυνση των χερσαίων μεταφορών ανθρώπων και εμπορευμάτων προς την υπόλοιπη ηπειρωτική Ελλάδα, αλλά κυρίως προς την Ευρώπη.

8. Τα παιδιά καλούνται με τη φαντασία τους να ακολουθήσουν ένα καράβι που, περνώντας κάτω από τη γέφυρα Ρίου-Αντιρίου προχωράει προς τα ανατολικά για να «βγει» στο Αιγαίο. Ακολουθούμε στο Google Earth τη διαδρομή του και εντοπίζουμε το σημείο του Κορινθιακού κόλπου, στο οποίο παρεμποδίζονται οι θαλάσσιες συγκοινωνίες με την υπόλοιπη ανατολική Ελλάδα. Τα παιδιά κάνουν εισηγήσεις για λύσεις. Στη συνέχεια, ζουμάροντας παρατηρούμε την ευθεία γραμμή της διώρυγας της Κορίνθου και σχολιάζουμε τη σημασία του έργου.

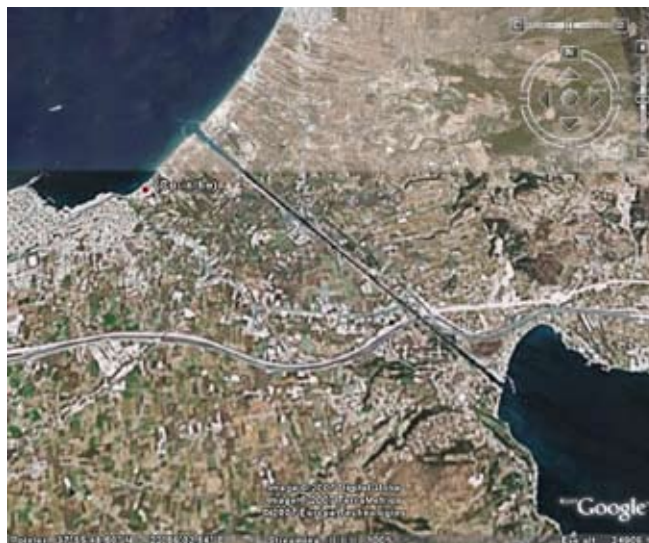


Η
δυτική
είσοδος
και το
λιμάνι.

Η διώρυγα
της Κορίνθου
σε ευθεία
γραμμή, σε
δορυφορική

Η
ανατολική
πλευρά της
διώρυγας.





Η είσοδος
των
καραβιών
στη δυτική
πλευρά της

9. Τα παιδιά συμπληρώνουν την τελευταία εργασία του Φύλλου Εργασίας. Αν δεν υπάρχει χρόνος, σημειώνουν τα έργα και η εργασία ολοκληρώνεται στο σπίτι.

ΣΗΜΕΙΩΣΗ: Όπου υπάρχει εργαστήριο Η.Υ. τα παιδιά εργάζονται σε дуάδες ή τριάδες για τη μελέτη των χαρτών και τη συμπλήρωση των δραστηριοτήτων στο φύλλο εργασίας. Σε άλλη περίπτωση γίνεται προβολή από τον εκπαιδευτικό. Το πρόγραμμα Google Earth χειρίζεται ο δάσκαλος, ο οποίος προβάλλει τις περιοχές με βιντεοπροβολέα.

Συνοδευτικό Υλικό Δραστηριότητας 11

(τα αρχεία με * υπάρχουν μόνο σε ηλεκτρονική μορφή στο συνοδευτικό ψηφιακό δίσκο)

	Τίτλος αρχείου		Όνομα αρχείου στο συνοδευτικό ψηφιακό δίσκο
Μέσα για υλοποίηση της δραστηριότητας	Γ.2.11.1	Φύλλο εργασίας	ΕΛΛΑΔΑ_ΘΕΣΗ ΚΑΙ ΔΙΟΙΚΗΤΙΚΗ ΔΙΑΙΡΕΣΗ_φύλλο εργασίας.doc
Δείγματα Αναμενόμενων προϊόντων των μαθητών			
Γενικές οδηγίες χρήσης του εργαλείου	Γ.2.11.2	Οδηγίες	Οδηγίες11.doc

Γ.2.11.1 – Φύλλο εργασίας

ΕΛΛΑΔΑ
ΓΕΩΓΡΑΦΙΚΗ ΘΕΣΗ ΚΑΙ ΔΙΟΙΚΗΤΙΚΗ ΔΙΑΙΡΕΣΗ

1. Μελετήστε το χάρτη <http://geogr.eduportal.gr/maps/synora1.htm> και χρωματίστε την Ελλάδα με πράσινο, τις χώρες με τις οποίες συνορεύει με πορτοκαλί και τις γειτονικές χώρες με κίτρινο. Ονομάστε τις χώρες αυτές.



2. Μελετήστε το χάρτη http://geogr.eduportal.gr/maps/diam_map.htm και σημειώστε τα Γεωγραφικά Διαμερίσματα στο χάρτη του βιβλίου (σελ. 88).
3. Παρατηρήστε το χάρτη με τα Γεωγραφικά Διαμερίσματα και το Γεωμορφολογικό Χάρτη της Ελλάδας στον Άτλαντα (σελ. 21). Απαντήστε στα πιο κάτω ερωτήματα:
 - Ποια φυσική περιοχή χωρίζει την Ήπειρο, τη Θεσσαλία και τη Μακεδονία;
.....
 - Σε ποιο γεωγραφικό διαμέρισμα βρίσκεται η μεγαλύτερη πεδιάδα της Ελλάδας;

- Ποια γεωγραφικά διαμερίσματα θεωρούνται ηπειρωτικά;

.....
.....

- Σημειώστε 2 νησιώτικα διαμερίσματα:

.....

- Ποιο ηπειρωτικό γεωγραφικό διαμέρισμα μοιάζει με μεγάλο νησί;

.....

- Η είναι «ξεκομμένη» από την υπόλοιπη ηπειρωτική Ελλάδα γιατί

.....

4. Αναφέρω δύο μεγάλα έργα που έγιναν στην περιοχή της Πελοποννήσου και τους σκοπούς τους οποίους εξυπηρετούν.

A)

.....

.....

B)

.....

.....

Γ.2.11.2 – Οδηγίες

Γενικές οδηγίες χρήσης του εργαλείου - Πορεία βήμα με βήμα (screen shots) για την αξιοποίηση του εργαλείου στη συγκεκριμένη δραστηριότητα.

Google Earth

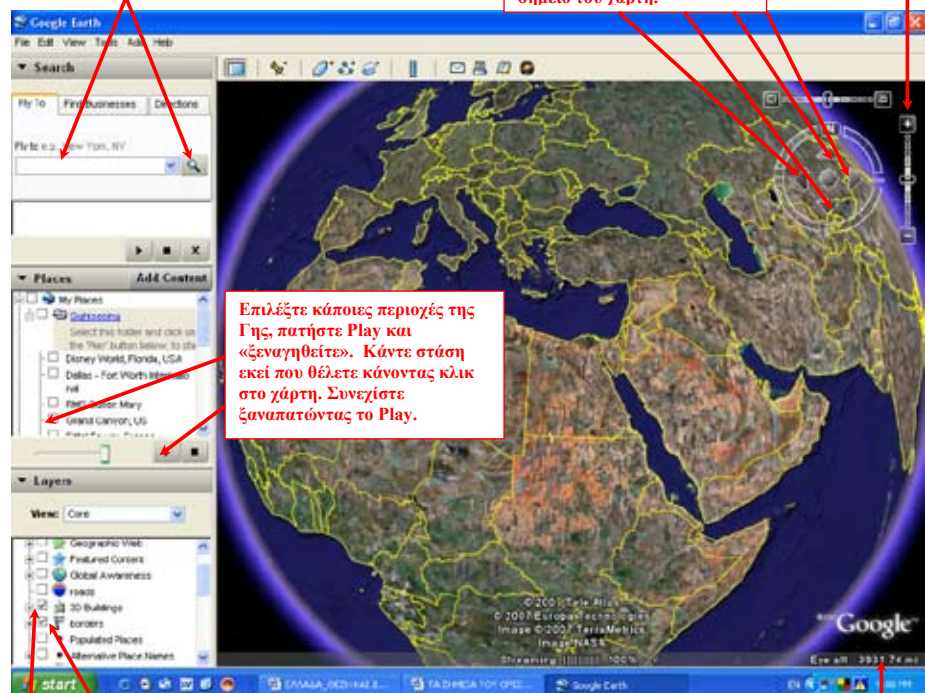
Το πρόγραμμα προσφέρεται και μπορεί να «φορτωθεί» δωρεάν από το διαδίκτυο, αφού ανοίξει κανείς την ιστοσελίδα <http://earth.google.com/download-earth.html>.

ΠΩΣ ΠΛΗΘΓΟΥΜΑΣΤΕ ΣΤΟ GOOGLE EARTH:

Βρείτε συγκεκριμένη περιοχή της Γης γράφοντας μια πόλη ή περιοχή της Γης (π.χ. Chalkidiki, Greece) και πατώντας το φακό ή το Enter.

Περιστρέψτε τη Γη προς ανατολικά, δυτικά, βόρεια ή νότια κρατώντας πατημένα τα βέλη. Πατώντας δύο φορές η Γη περιστρέφεται συνεχώς. Σταματήστε την περιστροφή κάνοντας κλικ σ' οποιοδήποτε σημείο του γόρτη.

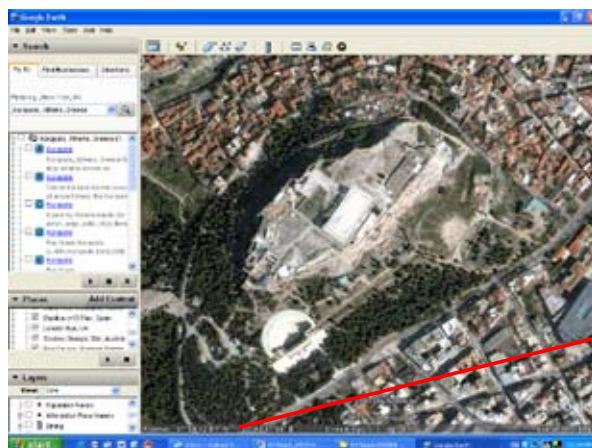
Κάντε zoom in και zoom out πατώντας τα κουμπιά + και - ή



Επιλέξτε κάποιες περιοχές της Γης, πατήστε Play και «ξεναγηθείτε». Κάντε στάση εκεί που θέλετε κάνοντας κλικ στο γόρτη. Συνεχίστε ξαναπατώντας το Play.

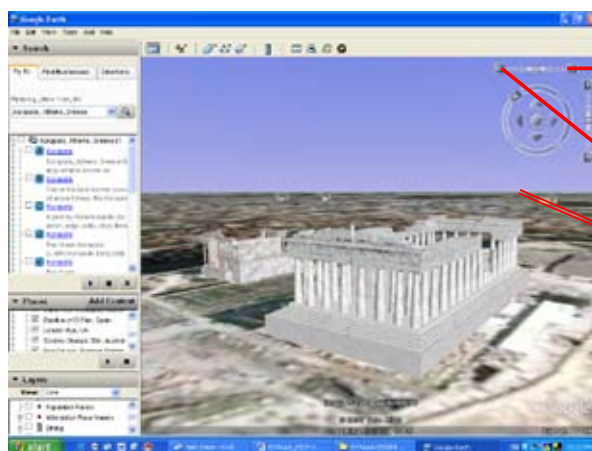
Κομβία «3D Buildings» για τρισδιάστατη παρουσίαση κτιρίων και άλλων κατασκευών και «Borders» για παρουσίαση των συνόρων κρατών.

Απόσταση λήψης της εικόνας από τη Γη



Δορυφορική
φωτογραφία
(κάτοψη
εδάφους)

Γεωγραφικές
συντεταγμένες
σημείου (π.χ.
Ακρόπολη των
Αθηνών)



Αλλάζτε την προοπτική του
χάρτη χρησιμοποιώντας το δεξί
κουμπί, ώστε να βλέπετε τη
γραμμή του οριζόντα. Αν έχετε
επιλέξει την εντολή «3D
Buildings» κάποια κτίρια
παρουσιάζονται τρισδιάστατα
(π.χ. Παρθενώνας, Ερέχθειο).
Επαναφέρετε σε χάρτη κάτοψης
εδάφους με το αριστερό κουμπί.

Προοπτική:
Γραμμή του
οριζόντα



