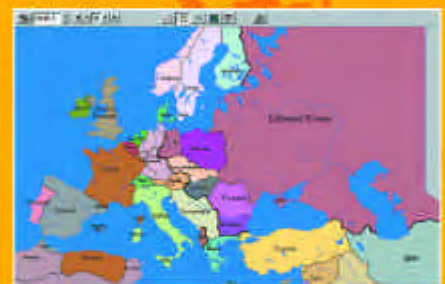


ιστορικός

άτλαντας

CENTENNIA

ΕΓΧΕΙΡΙΔΙΟ ΧΡΗΣΗΣ ΛΟΓΙΣΜΙΚΟΥ

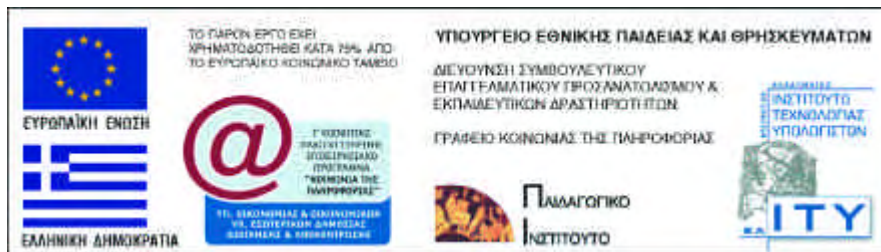


CENTENNIA®



ΙΣΤΟΡΙΚΟΣ ΑΤΛΑΝΤΑΣ CENTENNIA

ΕΓΧΕΙΡΙΔΙΟ ΧΡΗΣΗΣ



Ιστορικός Άτλαντας Centennia

Ιστορικός Άτλαντας Centennia

Αρχική ανάπτυξη: Frank Reed, Clockwork Softwork Inc. Σικάγο Η.Π.Α.

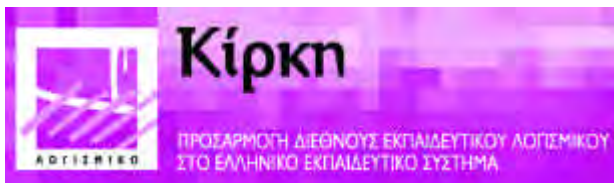
Το εκπαιδευτικό λογισμικό εξελληνίστηκε και προσαρμόστηκε στο Ελληνικό Εκπαιδευτικό Σύστημα στο πλαίσιο του έργου "Κίρκη 2003", που χρηματοδοτείται από το Επιχειρησιακό Πρόγραμμα «Κοινωνία της Πληροφορίας» (Ε.Π. ΚτΠ / Γ' ΚΠΣ).

Ελληνική προσαρμογή: MLS Πληροφορική Α.Ε. Θεσσαλονίκη
Υπεύθυνοι προσαρμογής: Παν. Χριστοδουλίδης, Ηλίας Σαββόπουλος

Επίβλεψη εκ μέρους του Π.Ι. : Δημ. Γιαννακόπουλος, Πάρεδρος ε.θ. Π.Ι.

Επίβλεψη εκ μέρους του Ι.Τ.Υ.: Γιώργος Πανόπουλος, Νίκη Σπυριούνη

Εκπαιδευτικοί συνεργάτες: Ευριπίδης Γεωργανόπουλος, Αγγελική Παπάζογλου, Αδαμαντία Σπυροπούλου



ΕΙΣΑΓΩΓΙΚΑ

Το εγχειρίδιο που κρατάτε στα χέρια σας έχει σκοπό να σας διευκολύνει στην εργασία σας μέσα στην τάξη. Όπως θα διαπιστώσετε πολύ γρήγορα, εφόσον ακολουθήσετε τις οδηγίες που δίνονται στα επόμενα κεφάλαια, το λογισμικό "Ιστορικός Άτλαντας Centennia" δεν παρουσιάζει ιδιαίτερες δυσκολίες και είναι ιδιαίτερα φιλικό προς το χρήστη.

Πριν ξεκινήσετε το πρώτο μάθημα, θα ήταν καλό να γνωρίζατε τις δυνατότητες του CD που έχετε στα χέρια σας. Σ' αυτό θα σας βοηθήσει αυτό το εγχειρίδιο χρήσης.

Σε αντίθεση με τους παραδοσιακούς ιστορικούς άτλαντες, ο Ιστορικός Άτλαντας Centennia είναι μία συνεχής αλληλουχία χαρτών που απεικονίζει περισσότερες από 9000 αλλαγές συνόρων. Σε οποιαδήποτε χρονολογία, από το 1000 μ.Χ. μέχρι το τέλος της δεκαετίας του 1990, μπορείτε να σταματήσετε την εξέλιξη του χάρτη και να επιλέξετε την εμφάνιση ενός κειμένου, το οποίο περιγράφει τα γεγονότα όπως αυτά διαδραματίζονται στην οθόνη. Ευρετήρια σημαντικών προσώπων, τόπων και γεγονότων συνδέονται γεωγραφικά και χρονολογικά με το χάρτη.

*

Πώς θα ξεκινήσετε

Διαβάστε στο ΠΑΡΑΡΤΗΜΑ που βρίσκεται στο τέλος του εγχειριδίου αυτού όλες τις απαραίτητες τεχνικές πληροφορίες για την εγκατάσταση και τη λειτουργία του λογισμικού.

Αφού κάνετε την εγκατάσταση, μπορείτε να ανοίξετε το λογισμικό και να αρχίσετε την περιήγησή του, σύμφωνα με τις οδηγίες που ακολουθούν.

Ο καλύτερος τρόπος εκμάθησής του είναι να εμβαθύνετε στις λειτουργίες του πειραματιζόμενοι μ' αυτές.

ΠΡΩΤΗ ΓΝΩΡΙΜΙΑ

Όταν ξεκινήσετε για πρώτη φορά την εφαρμογή, θα δείτε μπροστά σας ένα γενικό χάρτη της Ευρώπης και τις περιοχές της Μέσης Ανατολής και της Βόρειας Αφρικής που βρέχονται από τη Μεσόγειο Θάλασσα. Μπορείτε να κάνετε μεγέθυνση και σμίκρυνση στο χάρτη αυτόν ή να επιλέξετε διαφορετικές περιοχές πάνω του.

Πρόσεξτε ότι υπάρχουν κάποια κουμπιά που αλλάζουν το χρόνο, στα δεξιά του πλαισίου χρονολογίας.



Κάντε κλικ πάνω στο "δεξί βέλος", που υποδεικνύει τη λειτουργία "**Εξέλιξη**". Θα δείτε ότι ο χάρτης και η χρονολογία αρχίζουν να αλλάζουν. Μπροστά σας βλέπετε τις αλλαγές στις χώρες και στα εδάφη, όπως ακριβώς διαδραματίστηκαν, ανάλογα με τη χρονολογία που συνέβησαν.

Σε οποιαδήποτε χρονολογία μπορείτε να σταματήσετε το χάρτη και να ανοίξετε το παράθυρο "**Κείμενο**", το οποίο περιγράφει τα γεγονότα, όπως εμφανίζονται στην οθόνη. Για να ανοίξετε το παράθυρο του κειμένου, κάντε κλικ πάνω στο εικονίδιο "**Κείμενο**", στο τέλος δεξιά του μενού εργαλείων.



Για να δείτε μία διαφορετική περιοχή, κάντε κλικ στο εικονίδιο "**Απεικονιζόμενη Περιοχή**".

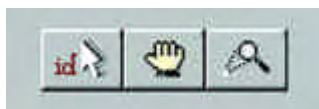


Όταν κάνετε κλικ στο εικονίδιο "**Απεικονιζόμενη Περιοχή**", ένα μικρό παράθυρο χάρτη θα εμφανιστεί. Μέσα σ' αυτό το παράθυρο επιλέξετε την περιοχή που θέλετε να δείτε, σύροντας ένα πλαίσιο γύρω απ' αυτήν. Τότε ο κύριος χάρτης θα αλλάξει αυτόματα, και θα εμφανιστεί η επιλεγμένη περιοχή.

*



Τα άλλα πλήκτρα:



Το πρώτο: **Αναγνώριση περιοχής**. Όταν επιλέξετε αυτό το πλήκτρο και κάνετε κλικ σε κάποιο σημείο του χάρτη, θα εμφανιστεί μικρό παράθυρο-ένδειξη, που δηλώνει ποια περιοχή είναι και σε ποιους ανήκει.

Το δεύτερο: **Μετακίνηση χάρτη**. Όταν επιλέξετε αυτό το πλήκτρο, ο δείκτης μετασχηματίζεται σε χέρι. Τότε υπάρχει η δυνατότητα μετακίνησης όλης της επιφάνειας του χάρτη.

Το τρίτο: **Κλίμακα**. Με την επιλογή αυτού του πλήκτρου ο δείκτης μετασχηματίζεται σε φακό. Τότε μπορούμε να μεγαλώσουμε ή να μικρύνουμε το χάρτη (αριστερό κουμπί του ποντικιού για μεγέθυνση και δεξί για σμίκρυνση). Το ίδιο αποτέλεσμα έχουμε πληκτρολογώντας F3 (για σμίκρυνση) ή F2 (για μεγέθυνση).

Ιστορικός Άτλαντας Centennia

ΟΙ ΧΑΡΤΕΣ

Ο Ιστορικός Άτλαντας Centennia καλύπτει δέκα αιώνες ιστορίας της Ευρώπης, της Εγγύς Ανατολής και της Βόρειας Αφρικής. Περιλαμβάνει, όπως αναφέρθηκε, περισσότερες από 9000 αλλαγές συνόρων.

α) Περιήγηση στο χάρτη

Στον Ιστορικό Άτλαντα Centennia, οι αλλαγές που εμφανίζονται στους χάρτες αντανακλούν πραγματική κυριαρχία, διοίκηση ή στρατιωτική κατοχή εδάφους. Με λίγα λόγια, αυτό που μετράει στον προσδιορισμό μιας αλλαγής στο χάρτη είναι η "ισχύς επί του εδάφους" και όχι η "τυπική κατοχή", όπως αυτή ορίζεται από τη διπλωματία ή κάποια συμμαχία. Κάντε κλικ πάνω σε μία χώρα, για να εμφανιστεί το όνομα και η κατάστασή της.

Κρήτη (κυριαρχία: Βενετίας)

Για παράδειγμα, αν κάνετε κλικ πάνω στην Κρήτη κατά το έτος 1300, θα εμφανιστεί ένα παραθυράκι που αναγνωρίζει το νησί ως "Κρήτη (κυριαρχία: Βενετίας)", δηλώνοντας έτσι ότι το νησί βρισκόταν υπό την κατοχή των Βενετών εκείνη τη χρονική στιγμή. Επίσης θα παρατηρήσετε ότι κι άλλα γειτονικά νησιά φέρουν το ίδιο χρώμα. Το όμοιο χρώμα υποδηλώνει κοινό επικυρίαρχο.

Σύνορα με διπλή γραμμή υποδηλώνουν χαλαρές συνομοσπονδίες. Αυτές είναι ομαδοποιήσεις κρατών, ενωμένων σε διεθνείς ή πολυεθνικούς οργανισμούς, ασθενείς από την άποψη της πραγματικής εξουσίας που κατέχουν. Π.χ. Τα σύνορα της "Αγίας Ρωμαϊκής Αυτοκρατορίας" παρουσιάζονται με διπλή γραμμή. Στον 20ο αιώνα, η διπλή γραμμή χρησιμοποιείται για να δηλώσει τα σύνορα του Σοβιετικού Συνασπισμού, των κρατών εκείνων δηλαδή που υπήρξαν μέλη του

Συμφώνου της Βαρσοβίας και ασκούσαν κοινή οικονομική πολιτική. Η πραγματικότητα που διαμορφώθηκε από το σύστημα αυτό περιόρισε σημαντικά την ανεξαρτησία των κρατών-δορυφόρων της Σοβιετικής Ένωσης στην Ανατολική Ευρώπη.

Καθώς οι διάφορες αυτοκρατορίες ακμάζουν και κατόπιν αποσυντίθενται με το πέρασμα του χρόνου, οι χώρες και οι περιοχές που ανήκαν σ' αυτές αποδεικνύουν την ανεξαρτησία τους όταν καταφέρνουν να διαχειρίζονται από μόνες τους την εσωτερική και εξωτερική τους πολιτική. Οι **αυτόνομες** περιοχές ελέγχουν την εσωτερική τους πολιτική σε ικανοποιητικό βαθμό, αλλά όχι τόσο ώστε να θεωρηθούν ανεξάρτητες. Οι περιοχές αυτές παρουσιάζονται στους χάρτες με εσωτερικά σύνορα στο πλαίσιο μίας χώρας ή αυτοκρατορίας, αλλά σπάνια διακρίνονται από το ξεχωριστό χρώμα ενός διακριτού κράτους. Αυτό δεν αποτελεί μία απόλυτη διάκριση και έτσι υπάρχει συχνά χώρος για διαφωνίες αναφορικά με την ακριβή χρονολογία στην οποία μία περιοχή γίνεται "πραγματικά και πλήρως ανεξάρτητη" κι όχι μόνο "αυτόνομη σε ικανοποιητικό βαθμό".

Κατά τη διάρκεια των τριών τελευταίων αιώνων, οι αλλαγές του χάρτη εμφανίζονται με ιδιαίτερη φροντίδα, σύμφωνα με χρονικά διαστήματα του ενός δέκατου του έτους. Για παράδειγμα, κάποια στρατιωτικά γεγονότα, όπως ο Πόλεμος των Έξι Ημερών, είναι φανερό ότι διαδραματίζονται σε μία χρονική κλίμακα που είναι πολύ γρήγορη για να απεικονιστεί σύμφωνα με τις συνήθεις μεθόδους. Έτσι μόνο οι λέξεις "πριν" και "μετά" μπορούν να περιγράψουν την κατάσταση των συνόρων και των κατεχόμενων περιοχών και συνεπώς να εμφανιστούν στην εφαρμογή. Στους πρώτους αιώνες, πολλά γεγονότα δεν μπορούν να χρονολογηθούν επακριβώς και οι λεπτομέρειες συχνά ενδιαφέρουν μόνο τους ειδικούς. Έτσι ένα ικανοποιητικό χρονικό διάστημα, που χρησιμοποιεί ο Ιστορικός Άτλαντας Centennia για τις εποχές αυτές, είναι η μισή χρονιά ή και το ολόκληρο έτος.

*

β) Αποθήκευση Χάρτη

Μπορείτε να αποθηκεύσετε χάρτες και να τους χρησιμοποιήσετε σε προσωπικές σας εργασίες ή να τους επεξεργαστείτε για ένα μάθημα. Επιλέξτε **"Αποθήκευση χάρτη ως..."** από το μενού **"Αρχείο"**. Μπορείτε να διαλέξετε ένα όνομα για το χάρτη που αποθηκεύετε. Η μόνη αποδεκτή μορφή αρχείου είναι ένα τυπικό Windows Bitmap (*.bmp).

Σε πολλές περιπτώσεις είναι πιο εύκολο να αντιγράψετε το χάρτη στο Πρόχειρο (Notepad) των Windows και μετά να κάνετε αμέσως επικόλληση σε ένα αρχείο word. Επιλέξτε **"Αντιγραφή"** από το μενού **"Επεξεργασία"**, για να αντιγράψετε ολόκληρο τον απεικονιζόμενο χάρτη στο Πρόχειρο.

ΔΙΑΧΕΙΡΙΣΗ ΧΡΟΝΟΛΟΓΙΩΝ

Ο Ιστορικός Άτλαντας Centennia μπορεί να απεικονίσει το χάρτη οποιασδήποτε χρονολογίας, για την περίοδο από το 1000 μ.Χ. ως τα τέλη της δεκαετίας του 1990. Για να αλλάξετε τη χρονολογία, κάντε κλικ στο πλαίσιο χρονολογίας, πληκτρολογήστε τη νέα χρονολογία και πατήστε ENTER. Ο χάρτης θα μετακινηθεί αυτόματα στη νέα χρονολογία μέσα σε ελάχιστο χρόνο. Επιπλέον μπορείτε να προσδιορίσετε την υποδιαίρεση του χρόνου, προσθέτοντας ένα δεκαδικό ψηφίο. Εισάγοντας "1812.5", ο χάρτης θα σας οδηγήσει στα μέσα του 1812.

**α) Χρονική μετακίνηση βήμα προς βήμα :**

Χρησιμοποιήστε τα κουμπιά + και - στα δεξιά του πλαισίου χρονολογίας, για να προχωρήσετε ή να πάτε πίσω στη χρονολογία κατά το ένα δέκατο του χρόνου κάθε φορά.

*

β) Κίνηση μέσα στο χρόνο:

Τα κουμπιά ελέγχου του χρόνου του Ιστορικού Άτλαντα Centennia, που μοιάζουν με τα πλήκτρα ενός κασετοφώνου, κινούν το χάρτη στο χρόνο. Κάντε κλικ στο δεξί βέλος του κουμπιού "Εξέλιξη". Ο χάρτης και η χρονολογία αλλάζουν. Τα κουμπιά "Γρήγορη Ανασκόπηση" και "Γρήγορη Εξέλιξη" μετακινούν το χάρτη με την πιο γρήγορη δυνατή ταχύτητα που επιτρέπει ο υπολογιστής σας.



*

γ) Σύγκριση Χρονολογιών



Πατήστε το εικονίδιο "Σύγκριση Χρονολογιών" (βρίσκεται ακριβώς στα αριστερά του πλαισίου με τις χρονολογίες), για να συγκρίνετε το χάρτη της ίδιας περιοχής σε δύο οποιεσδήποτε διαφορετικές χρονολογίες.

Ας υποθέσουμε, για παράδειγμα, ότι ο Ιστορικός Άτλαντας Centennia απεικονίζει την Ευρώπη κατά το έτος 1200 μ.Χ. Ας υποθέσουμε επίσης ότι θέλετε να δείτε τις αλλαγές που σημειώθηκαν μεταξύ της χρονιάς εκείνης και του 1800. Πατήστε το πλήκτρο **"Σύγκριση Χρονολογιών"**. Πληκτρολογήστε "1800" στο πλαίσιο χρονολογίας και μετά πατήστε enter. Ο χάρτης θα αλλάξει αυτόματα για να απεικονίσει την τελευταία χρονολογία. Τώρα πατήστε ξανά το εικονίδιο **"Σύγκριση Χρονολογιών"** και επαναλάβετε όσες φορές θέλετε. Ο χάρτης, αμέσως, θα απεικονίζει εναλλάξ τις δυο χρονολογίες που επιλέξατε.

*

δ) Χρονολογία

Οι χρονολογίες εμφανίζονται στο συνηθισμένο δυτικό ημερολόγιο, με το οποίο όλοι μας είμαστε εξοικειωμένοι. Ωστόσο, για τους μελετητές της ισλαμικής ιστορίας, είναι δυνατή και η εμφάνιση της χρονολογίας με βάση το μουσουλμανικό ημερολόγιο.



Συνήθως η χρονολογία που εμφανίζεται στον Ιστορικό Άτλαντα Centennia υποδεικνύει ολόκληρο το έτος, καθώς επίσης και τη δεκαδική υποδιαίρεσή του. Έτσι το "1963.5" είναι ο Ιούνιος του 1963. Εάν θέλετε, μπορείτε να επιλέξετε να μην εμφανίζεται η δεκαδική υποδιαίρεση του χρόνου.

*

ε) Προτιμήσεις

Επιλέξτε «**Προτιμήσεις**» από το μενού «**Παράθυρο**», για να ελέγξετε τις διάφορες δυνατότητες εμφάνισης του χάρτη και του παραθύρου που σας δίνονται.

Για να αλλάζετε τους χάρτες λίγο γρηγορότερα σε ένα αργό μηχάνημα ή για να εκτυπώσετε έναν κενό χάρτη, χωρίς ονόματα (π.χ. στο πλαίσιο μίας σχολικής εργασίας), απενεργοποιήστε τα «**Ονόματα Χωρών**». Επιλέξτε «**Πόλεις**» και / ή «**Ονόματα Πόλεων**», για να εμφανιστούν οι τοποθεσίες όπου χτίστηκαν μεγάλες πόλεις ή και ιστορικά σημαντικές κωμοπόλεις ή χωριά. Αν δεν μπορείτε να δείτε τις πόλεις ή τα ονόματά τους, έχοντας ήδη επιλέξει τις δυνατότητες αυτές, κάντε μεγέθυνση.

ΤΟ ΚΕΙΜΕΝΟ

Σε οποιαδήποτε χρονολογία κι αν βρίσκεστε, μπορείτε να εμφανίσετε ένα σχετικό κείμενο, που περιγράφει τα ιστορικά γεγονότα που αντιστοιχούν στις εμφανιζόμενες αλλαγές του χάρτη. Πατήστε το εικονίδιο του κειμένου,



για να ανοίξετε το παράθυρο με το κείμενο. Καθώς διαβάζετε το κείμενο, μπορείτε να συγχρονίζετε το χάρτη με τη χρονική περίοδο που μελετάτε, κάνοντας κλικ πάνω σε κάθε υπογραμμισμένη, χρωματισμένη μπλε χρονολογία.

*

α) Αποθήκευση Κειμένου ως...

Για να σώσετε ένα κείμενο από το παράθυρο που έχετε ανοίξει, επιλέξτε το κείμενο, σύροντας το ποντίκι πάνω στο κομμάτι που θέλετε να σώσετε. Ύστερα χρησιμοποιήστε τις εντολές **"Αποθήκευση Κειμένου ως"** από το μενού **"Αρχείο"** ή **"Αντιγραφή"** από το μενού **"Επεξεργασία"**, για να αποθηκεύσετε το κείμενο σε αρχείο ή στο Πρόχειρο των Windows αντίστοιχα.

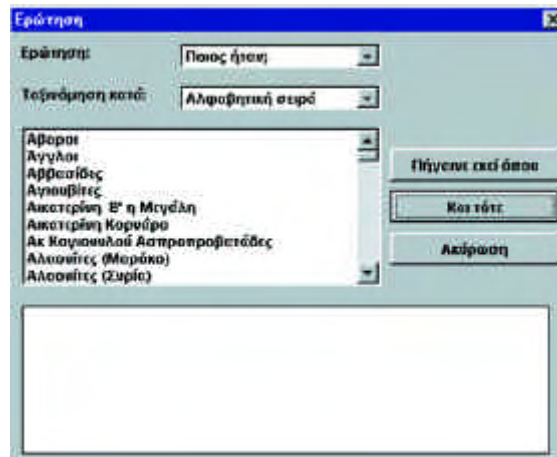
*

β) Αναζήτηση

Μπορείτε να αναζητήσετε στο κείμενο κάποιο πρόσωπο ή έναν τόπο ή άλλη φράση, χρησιμοποιώντας την εντολή **"Εύρεση"** από το μενού **"Επεξεργασία"**. Για παράδειγμα, μπορείτε να πληκτρολογήσετε "Παρίσι", για να εντοπίσετε μέσα στο κείμενο όλες τις χρονολογίες στις οποίες αναφέρεται το Παρίσι. Ο Ιστορικός Άτλαντας Centennia θα ξεκινήσει την αναζήτηση από την τρέχουσα χρονολογία. Για να προχωρήσετε στην επόμενη εμφάνιση της λέξης στο κείμενο, πατήστε το πλήκτρο F3 ή επιλέξτε **"Επανάληψη Εύρεσης"**.

γ) Μενού Ερώτηση

Το μενού "Ερώτηση" περιέχει πίνακες με τα ονόματα σημαντικών προσώπων, τόπων και γεγονότων που εμφανίζονται στον Ιστορικό Άτλαντα Centennia. Η λίστα μπορεί να εμφανιστεί με χρονολογική ή αλφαβητική σειρά. Κάντε κλικ πάνω σε κάθε λήμμα του καταλόγου, ώστε να διαβάσετε



μία σύντομη περιγραφή. Πατήστε το κουμπί "**Πήγαινε εκεί όπου**", για να μετακινηθείτε στην περιοχή που σχετίζεται με το λήμμα. Πατήστε το κουμπί "**Και τότε**", για να μετακινηθείτε στην περιοχή και την αντίστοιχη χρονική περίοδο. Για παράδειγμα, αν επιλέξετε "Αλέξανδρος Νιέφσκι" από τη λίστα "Ποιος ήταν" και πατήστε το κουμπί "Και τότε", ο χάρτης θα αλλάξει αυτόματα και θα εμφανίσει την περιοχή της δυτικής Ρωσίας, τη "Δημοκρατία του Νόβγκοροντ", κατά το έτος 1242.

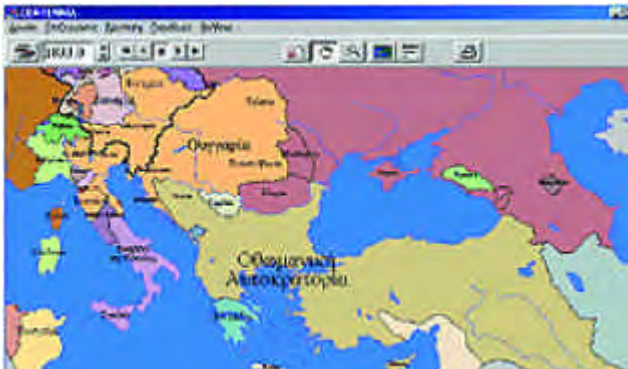
*

δ) Επικεφαλίδες

Όταν ο χάρτης κινείται, στο κάτω μέρος του κύριου παραθύρου του Ιστορικού Άτλαντα Centennia εμφανίζονται επικεφαλίδες, που υπογραμμίζουν τα σημαντικότερα γεγονότα που διαδραματίζονται τις συγκεκριμένες ημερομηνίες. Μπορείτε να απενεργοποιήσετε την εμφάνιση των επικεφαλίδων επιλέγοντας «**Προτιμήσεις**» από το μενού «**Παράθυρο**» ή κάνοντας διπλό κλικ πάνω στο πεδίο εμφάνισης των επικεφαλίδων.

Η ΕΚΤΥΠΩΣΗ

Πατώντας το εικονίδιο του εκτυπωτή ή επιλέγοντας "Εκτύπωση Χάρτη" από το μενού «Αρχείο», θα εκτυπώσετε το χάρτη που απεικονίζεται στην οθόνη σας. Ο "οριζόντιος" ή "κατακόρυφος" προσανατολισμός της εκτύπωσης εξαρτάται από το σχήμα του παραθύρου. Μπορείτε να αλλάξετε το σχήμα του χάρτη, με τον ίδιο τρόπο ακριβώς που αλλάζετε το σχήμα κάθε παραθύρου: σύροντας τις άκρες του παραθύρου.



Ο παραπάνω χάρτης θα τυπωθεί σε οριζόντια διεύθυνση.

Ο χάρτης δεξιά θα τυπωθεί κατακόρυφα, κατά το ύψος της σελίδας.



Ο βαθμός "ανάλυσης" των χαρτών που θα εκτυπώσετε εξαρτάται από τρεις παράγοντες:

- ✍ Από το **μέγεθος του παραθύρου του χάρτη**: Για να έχετε περισσότερες λεπτομέρειες στην εκτύπωσή σας, μεγαλώστε όσο περισσότερο μπορείτε το παράθυρο του χάρτη στην οθόνη σας.
- ✍ Από την **ανάλυση της οθόνης**: μπορείτε να πετύχετε πολύ καλύτερη ανάλυση στην οθόνη και στους εκτυπωμένους χάρτες, ρυθμίζοντας την σε 1024x768 ή και περισσότερο.
- ✍ Από την **Ποιότητα Εκτύπωσης**: Ρυθμίζοντας τον εκτυπωτή σας, μπορείτε να επιλέξετε διάφορες αναλύσεις εκτύπωσης.

ΠΑΡΑΡΤΗΜΑ**α) Εγκατάσταση**

Με την εισαγωγή του CD-ROM στον αντίστοιχο οδηγό του υπολογιστή σας, εμφανίζεται παράθυρο όπου σας παρέχονται οι εξής τρεις επιλογές: Εκτέλεση, Εγκατάσταση και Έξοδος. Σε περίπτωση που έχετε ήδη εγκαταστήσει την εφαρμογή στον υπολογιστή σας, τότε η επιλογή της εγκατάστασης είναι ανενεργή.

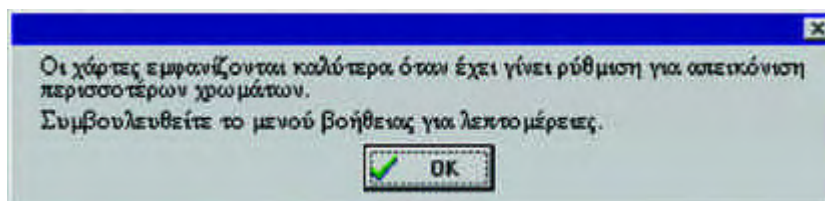


Εναλλακτικά: Όπως και στις περισσότερες εφαρμογές των Windows, το πρόγραμμα **setup.exe** εγκαθιστά τον Ιστορικό Άτλαντα Centennia στον υπολογιστή σας. Ο Ιστορικός Άτλαντας Centennia απαιτεί μόνο 10 megabytes χώρο στο σκληρό δίσκο του υπολογιστή σας και 6 megabytes μνήμης RAM.

*

β) Χρώματα

Όταν "τρέξετε" για πρώτη φορά την εφαρμογή, ίσως εμφανιστεί ένα μήνυμα που θα σας πληροφορεί ότι ο "Ιστορικός Άτλαντας Centennia λειτουργεί καλύτερα σε υψηλότερη ανάλυση χρωμάτων".



Ιστορικός Άτλαντας Centennia

Αυτό σημαίνει ότι ο υπολογιστής σας λειτουργεί στα παλιά πρότυπα των "256" χρωμάτων. Ο Ιστορικός Άτλαντας Centennia, όπως και οι περισσότερες εφαρμογές στον υπολογιστή σας, λειτουργεί καλύτερα αν ρυθμίσετε την οθόνη σας σε υψηλότερη ανάλυση. Μπορείτε να αλλάξετε την ανάλυση της οθόνης σας, προχωρώντας με μερικά απλά βήματα:

- ✎ Πατήστε το κουμπί **Έναρξη (Start)** των Windows.
 - ✎ Επιλέξτε **Ρυθμίσεις (Settings)**.
 - ✎ Από το Ρυθμίσεις, επιλέξτε **Πίνακας Ελέγχου (Control Panel)**.
 - ✎ Κάντε διπλό κλικ στο εικονίδιο **Οθόνη (Display)**.
 - ✎ Επιλέξτε το **Ρυθμίσεις (Settings)**.
 - ✎ Κάντε κλικ στο βελάκι προς τα κάτω δίπλα από την **Παλέτα Χρωμάτων (Color Palette)**.
 - ✎ Επιλέξτε **Πολλά Χρώματα (High Color)** ή **Φυσικά Χρώματα (True Color)**.
 - ✎ Ίσως να θέλετε να πειραματιστείτε με μεγαλύτερη **Περιοχή Οθόνης (Desktop Area)** (συστήνεται 800x600).
 - ✎ Πατήστε **OK** για να γίνουν δεκτές οι νέες ρυθμίσεις.
- Αυτές οι αλλαγές μπορούν εύκολα να ακυρωθούν ή να αντιστραφούν, αν ανακαλύψετε ότι προτιμάτε τις αρχικές ρυθμίσεις.

*

γ) Απεγκατάσταση

Αν χρειαστεί να απεγκαταστήσετε τον Ιστορικό Άτλαντα Centennia, τότε από την **Έναρξη (Start)** των Windows επιλέξτε **Προγράμματα (Programs)** και στη συνέχεια τον φάκελο **Centennia**, από όπου θα κάνετε κλικ στην επιλογή **Απεγκατάσταση Ιστορικού Άτλαντα Centennia**.

Αντίστοιχα μπορείτε να κάνετε το ίδιο αν ενεργοποιήσετε τον **Πίνακα Ελέγχου (Control Panel)** των Windows. Κάντε διπλό κλικ στο **Προσθαφαίρεση Προγραμμάτων (Add/Remove Programs)**. Στη συνέχεια, κάντε διπλό κλικ στο Centennia, στη λίστα Εγκατάσταση / Απεγκατάσταση.

Το λογισμικό **Ιστορικός Άτλαντας Centennia** εξελληνίστηκε και προσαρμόστηκε στο πλαίσιο του έργου **ΚΙΡΚΗ**, αντικείμενο του οποίου είναι ο εξελληνισμός και η προσαρμογή στις ανάγκες του Ελληνικού Εκπαιδευτικού Συστήματος ώριμων και καταξιωμένων προϊόντων εκπαιδευτικού λογισμικού της διεθνούς αγοράς καθώς και η αναπαραγωγή και διανομή των προϊόντων αυτών σε 350 σχολικά εργαστήρια.

Το έργο για το διάστημα 2000-2003 χρηματοδοτείται από το **Επιχειρησιακό Πρόγραμμα Κοινωνίας της Πληροφορίας (ΚΤΠ), Γ'ΚΠΣ, Μέτρο 1.2.** (Φορέας Υλοποίησης & επίβλεψης υποέργων: Ερευνητικό Ακαδημαϊκό Ινστιτούτο Τεχνολογίας Υπολογιστών (Ε.Α.ΙΤΥ). Φορέας Χρηματοδότησης: Υπουργείο Εθνικής Παιδείας και Θρησκευμάτων. Επίβλεψη: Διεύθυνση Συμβουλευτικού Επαγγελματικού Προσανατολισμού & Εκπαιδευτικών Δραστηριοτήτων και Γραφείο Κοινωνίας της Πληροφορίας του Υπ.Ε.Π.Θ.. Πιστοποίηση: Παιδαγωγικό Ινστιτούτο).



Η ΚΙΡΚΗ αποτελεί συνέχεια αντίστοιχου έργου της Ενέργειας **Οδύσσεια - Ελληνικά Σχολεία στην Κοινωνία της Πληροφορίας**, το εθνικό πρόγραμμα παιδαγωγικής ένταξης των Τεχνολογιών της Πληροφορίας και Επικοινωνίας (ΤΠΕ) σε όλο το εύρος του εκπαιδευτικού συστήματος, το οποίο χρηματοδοτήθηκε για το διάστημα 1996-2001 από το Επιχειρησιακό Πρόγραμμα Εκπαίδευσης και Αρχικής Επαγγελματικής Κατάρτισης - ΕΠΕΑΕΚ, Β' ΚΠΣ του Υπουργείου Εθνικής Παιδείας και Θρησκευμάτων. Το πρόγραμμα περιλάμβανε:

- *ανάπτυξη κατάλληλης υποδομής σε 385 σχολεία εφαρμογής (εγκατάσταση σχολικών εργαστηρίων στα οποία υποστηρίζεται η διδασκαλία διαφόρων μαθημάτων, δικτύωση στο Πανελλήνιο Σχολικό Δίκτυο, τοπική και εξ αποστάσεως τεχνική υποστήριξη),*
- *μεταπτυχιακή εκπαίδευση 95 επιμορφωτών (καθηγητές όλων των ειδικοτήτων) σε εξειδικευμένα ετήσια πανεπιστημιακά προγράμματα, οι οποίοι ανέλαβαν τη*
- *διαρκή ενδοσχολική επιμόρφωση των 5.500 εκπαιδευτικών που υπηρετούσαν στα σχολεία αυτά -και όχι μόνο- ώστε να μπορούν να αξιοποιήσουν στην κύρια καθημερινή σχολική δραστηριότητά τους*
- *διερευνητικό, διαθεματικό εκπαιδευτικό λογισμικό (αναπτύχθηκαν ή προσαρμόστηκαν συνολικά 72 πακέτα εκπαιδευτικού λογισμικού (<http://edsoft.cti.gr/>), διαφόρων μεγεθών και επιπέδου ωριμότητας, από κοινοπραξίες φορέων που συνδυάζουν τεχνική, παιδαγωγική και παραγωγική τεχνολογία (Πανεπιστήμια, Ερευνητικά Ινστιτούτα, Εταιρίες Πληροφορικής, Εκδότες).*

Στην υλοποίηση του προγράμματος αυτού συμμετείχαν πάνω από 1000 επιστήμονες, παιδαγωγοί, μηχανικοί και διοικητικοί υπάλληλοι, οι οποίοι εργάστηκαν σε 57 πανεπιστημιακά τμήματα, 53 εταιρίες και 18 μουσεία, ιδρύματα και ερευνητικά κέντρα.

Στο πλαίσιο της ΚΙΡΚΗΣ εξελληνίστηκαν και προσαρμόστηκαν συνολικά 22 προϊόντα εκπαιδευτικού λογισμικού τα οποία επιλέχθηκαν μέσα από δεκάδες καταξιωμένα προϊόντα της διεθνούς αγοράς (6 προϊόντα χρηματοδοτήθηκαν στο πλαίσιο του ΕΠΕΑΕΚ, Β'ΚΠΣ και άλλα 16 στο πλαίσιο του Επιχειρησιακού Προγράμματος Κοινωνίας της Πληροφορίας, Γ'ΚΠΣ). Τα πακέτα εκπαιδευτικού λογισμικού αποστέλλονται στα σχολεία μετά από αξιολόγηση του Γραφείου Πιστοποίησης του Παιδαγωγικού Ινστιτούτου ως προς την παιδαγωγική τους αρτιότητα και του Ε.Α.ΙΤΥ ως προς την τεχνολογική τους αρτιότητα.

Η δημόσια χρηματοδότηση της προσαρμογής των υποέργων της ΚΙΡΚΗΣ εξασφαλίζει ότι η τιμή πώλησης του παρόντος λογισμικού στην Ελληνική αγορά δεν υπερβαίνει την αντίστοιχη στη διεθνή αγορά.

**Κέντρο Πληροφόρησης Οδύσσειας: Infodesk.Odysseia@cti.gr
<http://Odysseia.cti.gr/kirki/>**

